



30 AÑOS
CCU
EN EL ARTE

CON VER GEN TES

Artistas
Escuelas de Arte

66
2023

SALA DE ARTE



La Sala de Arte CCU se inaugura el 2008 con el objetivo de ser un aporte a la escena cultural chilena y sus comunidades, a través de proyectos expositivos que pongan énfasis en las artes visuales. Este espacio además, es un lugar de encuentro de distintos diálogos con los públicos de CCU en el Arte, abriendo sus puertas y aceptando los desafíos que el entorno cultural posee.

Continuando con las celebraciones de los 30 años de CCU en el Arte, inauguramos “Convergentes”, muestra colectiva que reúne a doce artistas de once Escuelas de Arte en Chile, con el propósito

de convertir la sala de arte en un lugar de diálogo con las distintas miradas que se obtienen de los procesos de formación en artes.

En esta cuarta versión, la casa de estudios encargada de llevar adelante este inédito proyecto es la Escuela de Arte de la Universidad Católica de Temuco, bajo la mirada de Daniela Gaete y Carlos Rivera. Esta invitación promueve la participación de distintas escuelas para poner en evidencia cómo los procesos de creación artística se desarrollan en distintas partes de nuestro país. La curaduría puso como foco destacar la originalidad, calidad técnica y profundidad de los recientes egresados de sus respectivas escuelas, para evidenciar el entusiasmo que existe de las nuevas generaciones por poner en diálogo los asuntos y temas que nos conciernen hoy como sociedad.

Desde el 5 de agosto al 29 de septiembre de 2023, la exposición "Convergentes" estará en exhibición en los dos espacios de la Sala de Arte CCU.

En CCU reafirmamos nuestro objetivo de acercar el arte a las personas, realizando un trabajo bien hecho por el bien de las personas y nuestra forma de transmitir esa filosofía es dando a

conocer los proyectos de nuestros creadores más destacados, jóvenes y consagrados, comunicando sus técnicas y apoyando sus actividades a lo largo de todo el país. Desde hace 30 años ese ha sido nuestro desafío, que con esfuerzo intenta promover múltiples generaciones de artistas, aportando al disfrute y conocimiento de toda la sociedad.

Con esta exposición damos un nuevo paso en esta aventura, a través de la muestra y difusión de obras de diversos artistas. Asimismo, seguimos en la senda que nos hemos planteado, apoyando nuevas propuestas, con la mirada puesta en el futuro, en nuestro interés permanente por contribuir como empresa a gratificar responsablemente a nuestros consumidores.

Sala de Arte CCU

**CONVERGENTES
2023**

Daniela Gaete / Carlos Rivera

CON
VER
GEN
TES

Convergentes en plural, es una sinergia de escuelas de arte que visibiliza doce propuestas artísticas de sus recién egresados para generar vínculos en torno a la riqueza de sus miradas diversas y reflexionar sobre las distintas líneas de educación artística existentes hoy en Chile.

Por primera vez bajo la curatoría de una universidad regional -la Universidad Católica de Temuco-, se busca celebrar y resaltar el talento de jóvenes artistas cuyas obras destacan por su originalidad, calidad técnica y profundidad conceptual y que, con medios y estilos propios, expresan sus diferentes inquietudes y prioridades.

El meticuloso proceso de selección de las y los artistas de la exposición, surge de una invitación ampliada realizada por CCU en el Arte a diversas escuelas de arte a lo largo del país. Este gesto no solo resalta la diversidad en la formación artística contemporánea, sino que también propicia la inserción de jóvenes creadores en el circuito artístico nacional.

De forma inédita, la exposición ocupa ambos espacios de la Sala de Arte CCU, creando un recorrido divergente, con técnicas y temáticas libres que permite contemplar y especular sobre nuevas posibilidades de ver, tanto obras de arte como asuntos de vital importancia que nos conciernen como sociedad, anticipando preguntas y respuestas que supondrán previsiones para el devenir.

Curadores: Daniela Gaete / Carlos Rivera

Instituciones participantes:

Pontificia Universidad Católica de Chile / Universidad de Chile / Universidad Diego Portales / Universidad Finis Terrae / Universidad Andrés Bello / UNIACC / Pontificia Universidad Católica de Valparaíso / Universidad de Concepción / Universidad Austral de Chile / Balmaceda Arte Joven / Universidad Católica de Temuco.

— **ARTISTAS**

CON
VER
GEN
TES

**AGUSTÍN
ENCINA
BOITANO**





Sin Título

Yeso, poliuretano expandido, malla metálica,
malla kiwi, plasticera y masking tape.

120 x 610 x 200 cms.

2022

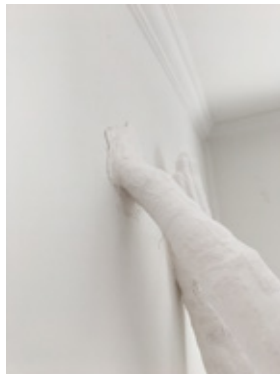




La obra en sí está compuesta por una serie de esculturas que van desde pequeños a medianos formatos y una escultura de mayor formato, montadas sobre tres tarimas blancas de 120 x 210 cm cada una, apenas separadas una de otra. Todas estas piezas están construidas con materiales relativamente austeros, ya que deben ser coherentes con el repertorio de materiales típicos utilizados en la construcción de maquetas, las que generalmente están hechas con materiales más económicos o incluso precarios. Además, la factura de estas piezas intenta hacer otra referencia a la manera en que están hechas las maquetas en escultura al tener un aspecto inacabado y un trabajo intencionadamente descuidado de los materiales y su acabado, hasta el punto de dejar ver las capas internas de las piezas para hacer explícita la manera en que fueron construidas.

Por último, para la creación de las piezas se utilizó la figura humana como el modelo que permite asociar las piezas a una misma familia, pero que al mismo tiempo permite que haya variedad de formas entre ellas debido a las distintas posibilidades de representación que ofrece la figura humana, esto con el fin de que la muestra transmita una sensación de búsqueda, prueba y error, propias de un proceso creativo.

OBRAS ANTERIORES



CATALINA MACHADO



FACULTAD DE ARTES
UNIVERSIDAD DE CHILE





Frío y Aguacero

Grabado en aguafuerte, gofrado,
ilustración en tinta china y forja

Dimensiones variables

2022





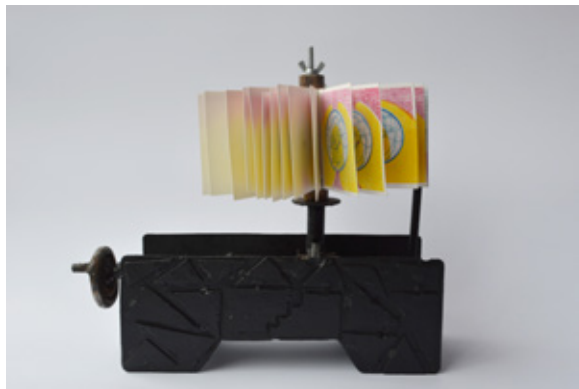
Frío y aguacero son conceptos que representan las falencias y los traumas que nos afectan en algún momento de nuestra experiencia de vida. La única manera de apaciguar los efectos del frío y el aguacero, es comenzar a reconstruir un refugio, crear una instancia donde sepamos que nos podemos guarecer del temporal.

En mi obra *frío y aguacero*, retrato mi percepción de refugio en lo que serían distintos contextos complicados a lo largo de mi crianza. Ocupo un lenguaje simple que deriva de la ilustración y dibujos rápidos de mis libretas de anotaciones. El imaginario que represento simboliza mi refugio interno; ciertas prendas de ropa, pequeñas escenas, objetos específicos. Todo eso que ya no existe en mi presente, pero que atesoro en mi memoria.

A mis 24 años, aprendí que la sensación de vulnerabilidad no tiene por qué ser mala.

Y que dentro mío se atiza una brasa que apacigua el frío que a veces se cuele por la rendijas de mi hogar.

OBRAS ANTERIORES



**ALONSO
BELLO**

udp FACULTAD DE
ARQUITECTURA, ARTE Y DISEÑO





a Dios, corrosión

Tres piezas, técnica mixta

Dimensiones variables

2023







La obra es el resultado de un proceso de experimentación con el metal como medio pictórico y escultórico, utilizando técnicas de oxidación forzada, serigrafía y grabado láser. En este proceso, tanto yo como el entorno intervenimos e interactuamos directamente con las superficies, y el paso del tiempo se convierte en un agente central para la transformación material de la obra. La herrumbre es una sustancia que corroe y perfora la superficie del hierro, generando una variedad de tonos marrones y anaranjados en un proceso pictórico atractivo a nivel cromático de chorreo, mancha y huella. Este proceso de oxidación es un recordatorio premeditado y acelerado de la caducidad y la muerte sin más, quizás la más elemental y arcaica de nuestras pasiones. Es una exploración de la temporalidad y la fugacidad de la pintura, que transmite la idea que todas las cosas están destinadas a desaparecer y a transformarse en algo nuevo. La herrumbre no es solo una representación visual, sino que también simboliza el paso del tiempo y la inevitable decadencia de todo lo que nos rodea.

**DIEGO
MORA
MENESES**

udp FACULTAD DE
ARQUITECTURA, ARTE Y DISEÑO





¿Cómo te gustan los hombres?

Instalación textil
Dimensiones variables
2022-2023





Esta obra está compuesta por muñecos de tela, crea rellenos con algodón sintético y piezas textiles con partes de cuerpos masculinos contactados a través de la aplicación Grindr, los cuales fueron fotografiados e impresos sobre la misma tela.

Es una instalación que explora la temática del cuerpo como objeto de consumo y las dinámicas de las relaciones emocionales a través de las aplicaciones de encuentros románticos. En esta propuesta, se invita al público a interactuar con muñecos y sus partes, permitiéndoles elegir y combinar piezas a su gusto. La participación de los visitantes activa la obra, generando diferentes hombres anhelados según los gustos de cada consumidor.

OBRAS ANTERIORES



MARÍA JESÚS TRONCOSO





Fuga del tiempo
Instalación de medios mixtos
Dimensiones variables
2022

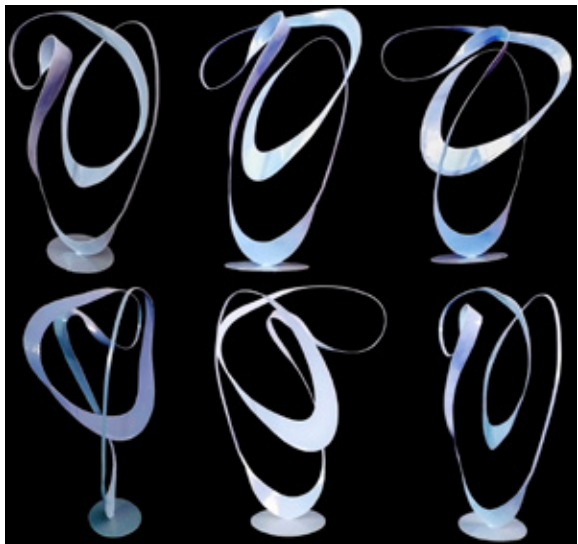




"Fuga del tiempo, es una obra que se conecta con la ciudad, el sonido y los estímulos que nos rodean en el contexto cotidiano. De carácter instalativo, la obra trae consigo la memoria de la ciudad al lugar donde se encuentra.

Nuestra forma cultural de relacionarnos con el entorno, ha habituado un movimiento incesante, reduciendo la capacidad de detenernos y contemplar. La obra oscila entre el ruido de la contaminación acústica y elementos sonoros que se extienden en el tiempo, sumergiéndose en lo atmosférico, creando breves momentos de calma dentro de este paisaje ficticio, que entre pausas, ofrece momentos de tranquilidad para aquietar nuestros ritmos mentales. En respuesta al rechazo a la vorágine informativa y de movimiento frenético a la que estamos sometidos, estos momentos de contemplación son necesarios para estar presentes e intentar hacer consciente el espacio que nos rodea, que nos permite vincularnos con los otros, con la vida misma y reconocer los lugares que habitamos de forma activa."

OBRAS
ANTERIORES



**VALENTINA
ABARCA
BRANTT**





Ademi

Desbastado sobre una superficie

180 x 100 cm2.

2022

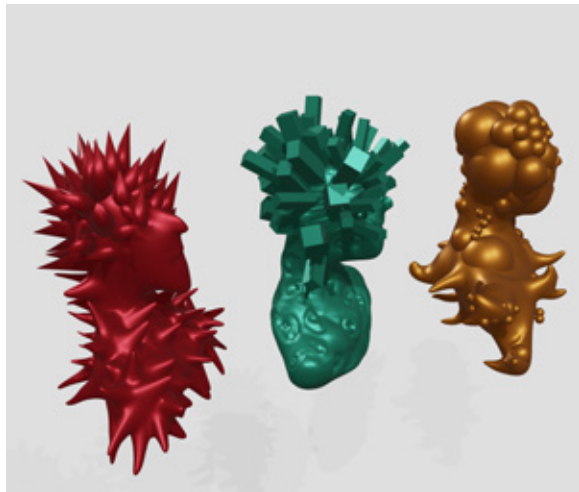
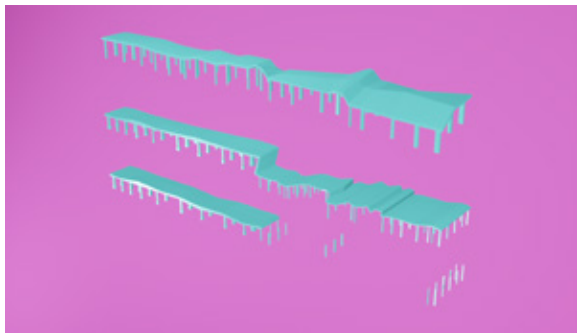




Durante el confinamiento debido a la pandemia del COVID-19, me vi habitando de manera continua y repetitiva los mismos lugares, lo que estableció nuevas relaciones entre los objetos de mi entorno doméstico. Noté que muchas veces que mis acciones se basaban en cómo está organizado mi entorno, si algún objeto cambiaba de ubicación u orientación, tomaba unos días para volver a esta rutina repetitiva.

Para la obra de Ademi, que significa "he sacado", diseñe abstracciones de mis propios muebles; muebles modulares, sin ninguna característica particular. Mediante este rediseño, les quito su función útil, usando la técnica del tallado, dibujo sobre las vetas y nudos de la imagen impresa en las láminas que los recubren. Retirando su funcionalidad y la superficie característica del material, transformándolos en objetos que ya no están definidos por su función, sino por su materialidad alterada, logrando una textura nueva, cambiando los atributos de representación donde el principal "aparecido" es el fantasma de su referencialidad orgánica.

OBRAS ANTERIORES



**ELIZABETH
ZAMORA**

UNIACC
BIENVENIDO A CREAR





**Serie
Generatrices de la violencia**

Cuatro trajes sobre pedestales de metal,
impresiones de fotografías sobre telas,
hilos de coser, bolsas de organza.

Dimensiones variables

2022





En esta obra titulada Serie Generatrices de la violencia se realizaron un conjunto de acciones, comenzando por la acción de recopilar los relatos sobre la violencia de veintidós niños(as) que se intercambiaron en una actividad que consistió en releer lo escrito por ellos anónimamente para posteriormente pintarlo sobre telas, con la intención de generar un encuentro donde expusieran parte de sus recuerdos sobre la violencia social observada, sentida en todos sus aspectos, ya sea en las palabras recibidas o físicamente que los hayan afectado, reflexionando sobre la forma que ven el entorno donde han crecido. Posteriormente también los niños y niñas realizaron autorretratos en forma de collages hechos con letras y símbolos recortados de revistas y diarios, para destacar la capacidad de observarse desde afuera y en los ojos de sus pares.

OBRAS ANTERIORES



**SARITA
SEPÚLVEDA
SÁNCHEZ**



PONTIFICIA
UNIVERSIDAD
CATÓLICA DE
VALPARAÍSO





La aguja en el quiebre

Bordado a mano sobre tela de algodón

165 x 160 cms.

2022





Mirar las arrugas de la tela en su rigidez, y no pensar en planchar; ver cómo caen las hilachas desordenadas, y no pensar en cortar: Es la conclusión de mi proceso en donde conocí y me encontré con la tela para apreciar sus quiebres y arrugas, componentes que logran destacar luego de la repetición del ejercicio de subida y bajada de la aguja enhebrada con hilo negro. Así, es posible apreciar una bella constelación azarosa y delicada: hilachas sueltas, tramas rotas, arrugas potentes y hebras que recorren la tela como si estuvieran desorientadas y confundidas. Finalmente, la tela me mostró su propio caos y entendí que no era yo quien debía disponer de la tela, sino que ella es quien dispone de mí para ambas expresarnos en un punto de encuentro.

OBRAS
ANTERIORES



FRANCISCA MATAMALA



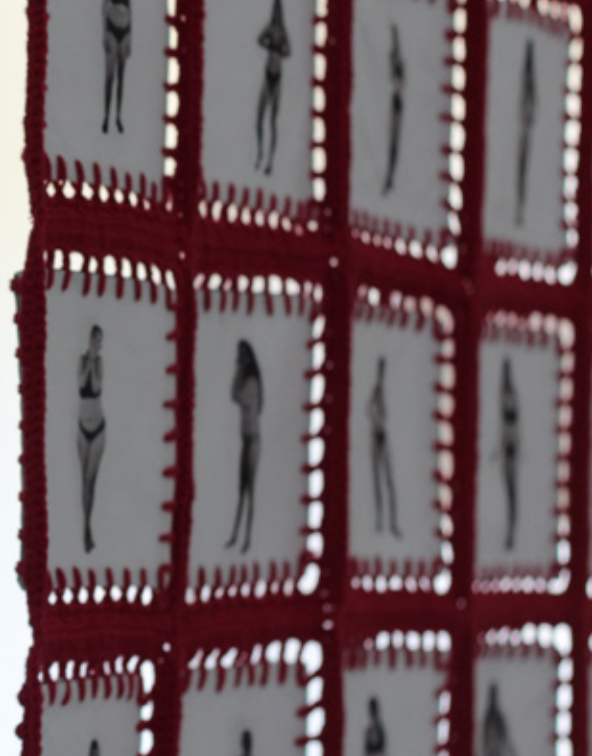
Universidad de Concepción





Manifestar la herida

Instalación textil
200 x 220 cms.
2022





Manifestar la herida es una instalación que mezcla la fotografía de retratos de cuerpo completo con lo textil, que reflexiona sobre los estándares estéticos planteados por la sociedad, desde un punto de vista empático y no imponente, siendo así su finalidad la ejemplificación para una futura modificación de estos estándares de “belleza”.

Forman parte del proyecto como modelos 50 integrantes de la sociedad, quienes poseen cuerpos denominados “femeninos”, todas estas personas de diferentes edades y contexturas físicas, distintas unas de otras, quienes luchan diariamente para lograr aceptar sus cuerpos tal y como son.

La instalación se compone de 100 cuadrados de tela, en donde cada uno tendrá 2 fotografías, por un lado, la fotografía de la parte frontal de una mujer y por el otro lado la fotografía de la parte posterior de la misma persona. Serán 50 mujeres fotografiadas, por cada una serán 4 fotografías, por lo que finalmente serán 200 fotografías distribuidas en 100 cuadrados de tela. Por cada cuadrado se encuentra una mujer diferente. Estos cuadrados de tela estarán tejidos a crochet, cada uno por separado y luego unidos en una manta de 1,80 x 1,80 mts.

OBRAS ANTERIORES



LUISA RIVERA ITURRIAGA



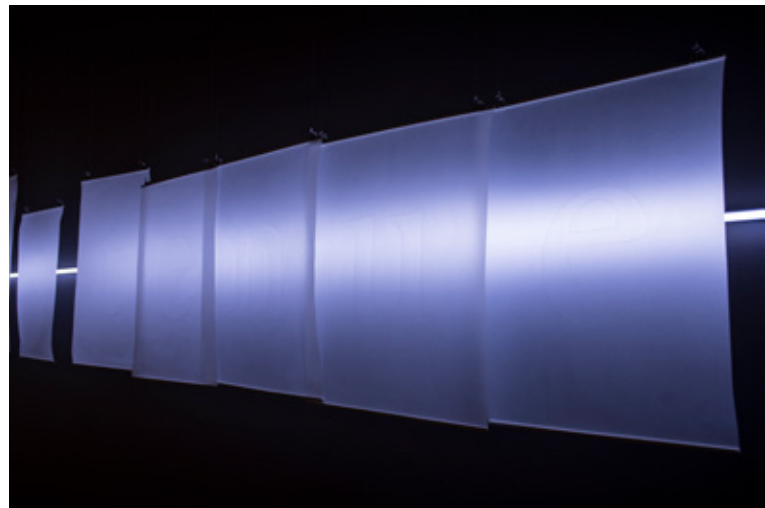
Universidad Austral de Chile
Instituto de Artes Visuales

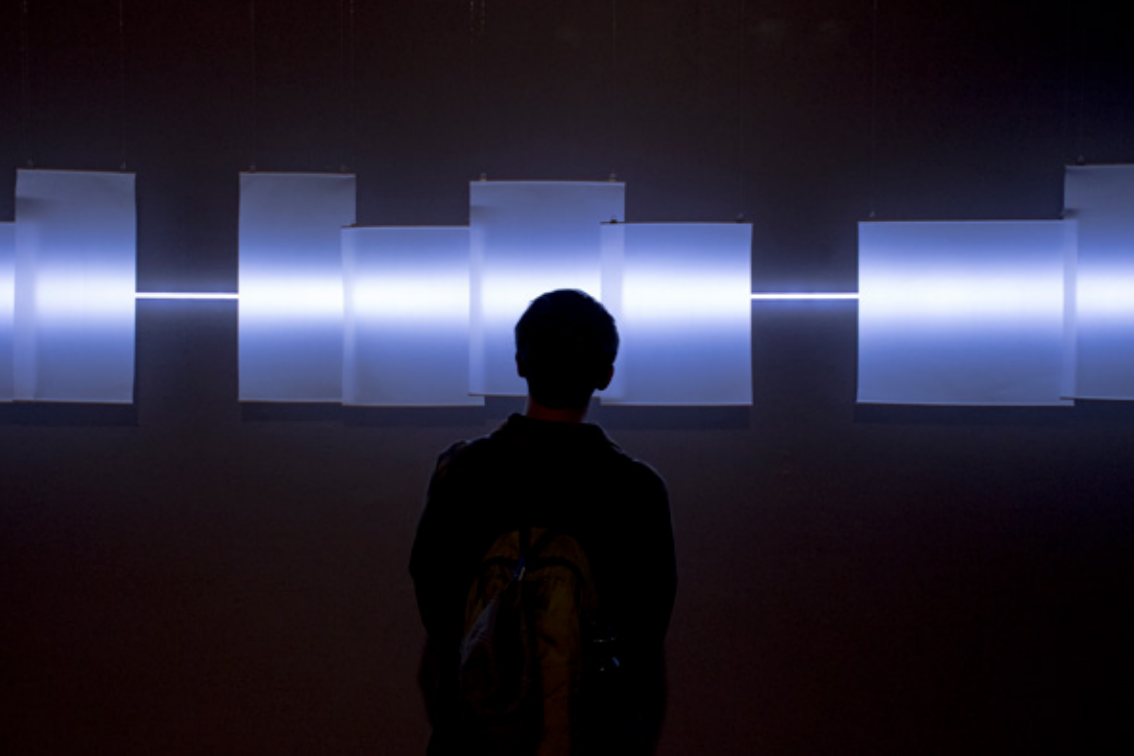




Mecánicas de lo visible

Técnica mixta
430 x 220 cms.
2022





Del lado más tenue

Técnica mixta
600 x 180 cms.
2022



Los dispositivos instalativos que componen esta investigación problematizan el signo mediante su vinculación a materialidades de carácter frágil. Ambas obras indagan en la aparición y desaparición de los signos frente al movimiento del cuerpo, operando gráficamente mediante desplazamientos espaciales y materiales. Mecánicas de lo visible surge a partir de la intención de extraer el signo de su soporte, aislarlo de sentido y superficie, utilizando la transparencia como una materialidad que permite establecer capas de signos suspendidos en el espacio. A su vez, Del lado más tenue observa los ritmos de los signos inscritos en un soporte, explorando la dinámica entre letras y planos de visibilidad. Ambas piezas indagan en la relación del cuerpo con la escritura y lectura de signos en un espacio extendido, propiciando estratificaciones de sentido, lecturas erráticas y estados limítrofes.

OBRAS ANTERIORES



TALLER DE ANIMACIÓN COCIÑA & LEÓN

PARTICIPANTES: NICOLÁS ABARCA, VIOLETA ALANOCA, SCHEYLA ARANDA, RODRIGO BAEZA, BARINNIA BELMAR, RAYEN CARVAJAK, ISIDORA CORREA, CRISTÓBAL CORTÉS, MANUEL ESCOBEDO, RAYEN ESPÍNDOLA, BELÉN FLORES, RODRIGO FUENZALIDA, ELLA GODDARD, ISAÍAS LÓPEZ, ARIEL PRADO, MICHELLE ROJAS, SABINA SOTO, LISSETTE TOREES Y GÉNESIS VEGA.





El Cuento del Perro

Carboncillo, papel,
animación Stop Motion, sonorización
1'55''
2019





El Cuento del Perro es un cortometraje realizado en cinco días por los participantes de un taller intensivo guiado por Cristóbal León y Joaquín Cociña. Este taller de dibujo y animación, utilizando la técnica del Stop Motion, se realizó íntegramente con carboncillo y papel, en base a un cuento que aparece en la película *La Casa Lobo*, dirigida por León y Cociña. La interpretación de la historia, el storyboard y las animaciones fueron realizados por los participantes del taller de Balmaceda, así también como la sonorización, la cual se hizo con voces y percusiones corporales.

Participantes:

Nicolás Abarca, Violeta Alanoca, Scheyla Aranda, Rodrigo Baeza, Barinnia Belmar, Rayen Carvajal, Isidora Correa, Cristóbal Cortés, Manuel Escobedo, Rayen Espíndola, Belén Flores, Rodrigo Fuenzalida, Elena Goddard, Isaías López, Ariel Prado, Michelle Rojas, Sabina Soto, Lisette Torres y Genesis Vegas.

Balmaceda Arte joven es un espacio de formación artística gratuita que genera encuentros entre jóvenes y artistas de trayectoria, promoviendo procesos, cruces creativos y experimentación, visítanos en www.balmacedartejoven.cl



SHAKIN HUAIKIL CARIQUEO



UNIVERSIDAD
CATÓLICA DE
TEMUCO

LICENCIATURA
EN ARTES VISUALES
FACULTAD DE ARQUITECTURA,
ARTES Y DISEÑO





AZ MAPU KA AZ MOGEN

Video instalación
Dimensiones variables
2023





Este trabajo corresponde al video registro de intervenciones realizadas en la carretera que conecta a Galvarino con las comunas de Lautaro y Chol-chol, las imágenes dan cuenta de lienzos reivindicativos mapuche instalados sobre los cercos, son estos lienzos los que sostienen el discurso colectivo mapuche que busca recuperar los territorios. La acción de escribir "AZ MAPU" sobre el pavimento por medio del uso de un metawe lleno de harina cruda visibiliza el valor que tienen las reivindicaciones territoriales para la conservación de la memoria y el conocimiento mapuche, a la vez se problematiza respecto a los procesos de colonización, invasión y despojo territorial y cultural. Tras vaciar el metawe me ubico a un costado y envuelvo mi cabeza con un paño de seda azul aludiendo al sentido e imaginario mapuche sobre el paisaje, la idea de compartir un vínculo entre cuerpo, entorno y elementos que lo componen haciendo esto parte de la identidad de las personas mapuche. En distintos lugares del territorio se pueden leer mensajes que buscan visibilizar los procesos que se están llevando a cabo en la actualidad, la instalación de estos lienzos a la orilla del camino o montados en cercos es un recordatorio a las sociedades no mapuche sobre las identidades en resistencia por el territorio ancestral.

OBRAS ANTERIORES



— **EXPOSICIÓN**

CON
VER
GEN
TES

CON
VER
GENT
SET

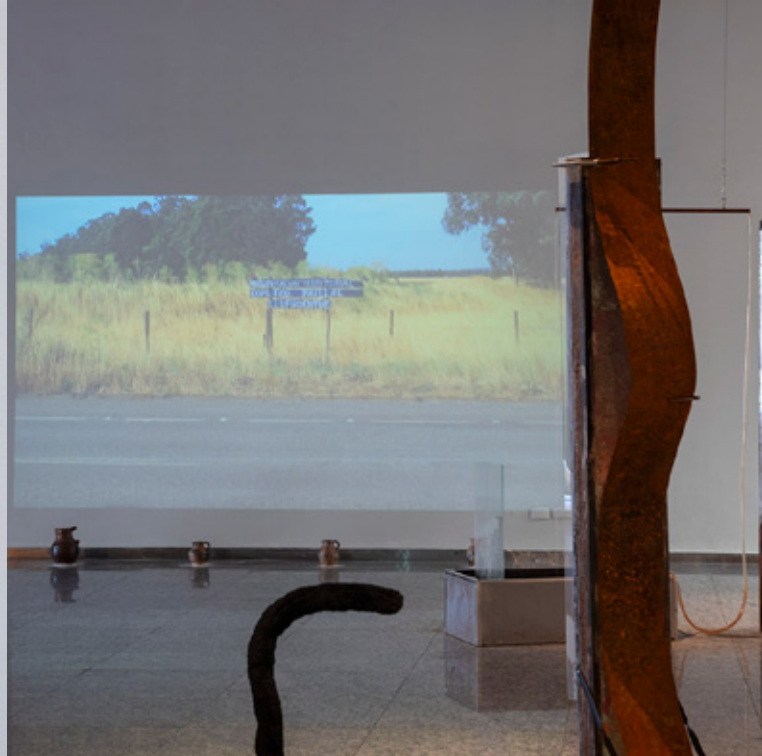


















CURRICULUM

CON
VER
GEN
TES

DANIELA GAETE FONTIRROIG (Santiago, 1977)

Magister y Licenciatura en Artes Visuales en la Universidad Hochschule für Bildende Künste Dresden (HfBK Dresden), Alemania, mención en Instalación, materiales y medios vinculados al espacio arquitectónico, con reconocimiento al mejor promedio. Actualmente Directora del Departamento y Galería de Arte de la Universidad Católica de Temuco. Ha expuesto en espacios formales como independientes en Alemania, Bélgica, España y Chile, entre las que destacan “New Masters So Far”, Galería Kunsthaus, Dresde, Alemania; “Registros, un entero compartido”, Galería Puntangeles, Valparaíso, Chile; “Automatisch ungerecht”, Klasse Brandmeier, Galería Dr. Julius ap, Berlín; “Bienal de escultura en pequeño formato”, Galería Oelsnitz, Alemania; “de,re-construcción”, Galería Adam Ziege, Dresde, Alemania; “Diplomausstellung HfBK”, Dresde, Alemania; Bienal de Arte Contemporáneo “Ostrale 012”, Ostragehäge, Dresde, Alemania; “ZwischenRäume,” Galería Rainar Gotz, Dresde, Alemania; “Escultura”, Centro cultural Heinrich Hartmann Haus, Oelsnitz, Alemania; “Art Figura II”, Galería municipal Schwarzenberg; “Grabado Saxón”, Palacio del Gobierno, Dresde, Alemania; Simposio de grabado “16. Sächsisches Druckgrafik Symposium”, Hohenossig-Leipzig, Alemania; “Formato al límite”, Museo Nacional Ferroviario Pablo Neruda, Temuco, Chile; “Entre líneas y espacios”, Galería Casaplan, Valparaíso, Chile. Beca y residencia en Talleres Graficos Frans Masereel Centrum, Kasterlee, Bélgica y en Talleres Hohenossig-Leipzig, Alemania.

CARLOS RIVERA (Luxemburgo, 1985).

Es licenciado en Artes Visuales con mención pintura formado en la Universidad ARCIS. Actualmente, se desempeña como Jefe de Carrera de la Licenciatura en Artes Visuales de la Universidad Católica de Temuco. Ha participado en múltiples exposiciones individuales y colectivas en Chile como el extranjero, entre las que destacan: DESACATOS (Universidad Católica, Chile), ACROMÍAS (Galería AFA, Chile), S'ENVOLER (Sobering Galerie, Francia), ESPECTROS (Sobering Galerie, Francia), SIN ESTRELLAS (Sala Gasco, Chile), DESASTRE (N38E13, Italia), SOMBRAS (Galería AFA, Chile), RESITUARNOS (Galería de Arte Contemporáneo Paul Bardwell, Colombia), OSMOSIS II (Sobering Galerie, Francia), LA POÉTICAS DEL RESIDUO (Sala de Arte CCU, Chile), ARCHIVIO (N38E13, Italia), CIUDAD H (Matucana 100, Chile) y SPOILERS (Galería AFA, Chile).

CON VER GEN TES

CONVERGENTES

5 de Agosto - 29 de Septiembre 2023

Comité Editorial · *CCU*

Producción · *CCU*

Diseño · *GrupoK*

Fotografías · *Registro CCU*

Edición de textos · *CCU*

Agradecimientos

CONVERGENTES surge de una sinergia profundamente colaborativa. En este sentido, deseamos expresar nuestro sincero agradecimiento a las y los artistas que compartieron a través de sus proyectos autorales maneras divergentes de hacer, pensar y sentir la creación artística contemporánea.

Asimismo, queremos extender nuestro reconocimiento a CCU en el Arte y a las diversas instituciones vinculadas a la formación de artistas en Chile, cuya colaboración conjunta favorece y enriquece la planificación de una exposición que celebra la riqueza creativa de diferentes voces reunidas en un espacio común.

Estamos igualmente muy agradecidos por el apoyo recibido ante los planteamientos curatoriales que se fueron desarrollando durante la planificación, para llegar a la propuesta inaugurada a doble sala, donde se enfatizó en lograr condiciones claves para que el montaje de cada proyecto, se manifestara convergiendo como parte de un todo.

Carlos Rivera y Daniela Gaete

SALA DE ARTE



Colaboradores:



FACULTAD DE ARQUITECTURA,
ARTES Y DISEÑO



CON
VER
GENTES

30 AÑOS
CCU
EN EL ARTE

Av. Vitacura 2680 / Martes a Viernes de 11:00 a 19:30 hrs. / Sábados de 11:00 a 14:00 hrs.
Teléfono: (56 2) 2427 3097 / www.ccuenelarte.cl
Chile • Argentina • Bolivia • Colombia • Paraguay • Uruguay