An abstract painting featuring a central sunflower-like shape. The sunflower's head is a large, textured, light beige circle. Its petals are painted in vibrant blue and green, with some darker blue and black accents. The background is a rich, textured magenta or deep pink. The overall style is expressive and painterly, with visible brushstrokes and a tactile quality.

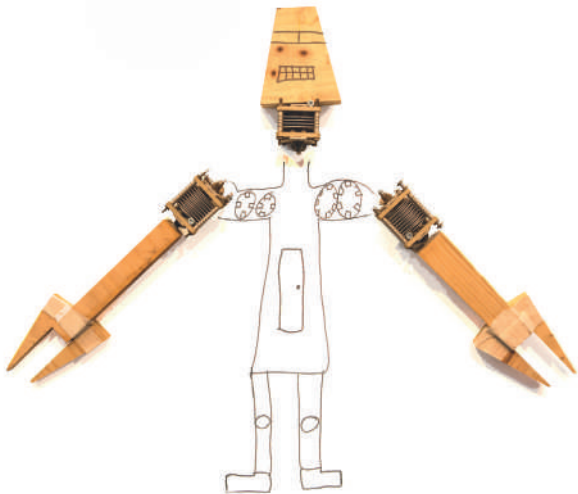
REENCUENTROS POÉTICOS Y MATERIALES

**Talleres Exploratorios-Balmaceda Arte Joven
Metropolitana**

REENCUENTROS POÉTICOS Y MATERIALES

La obra que realizó Leandro Leal fue descolgada de la pared al término de la exposición en el mes de agosto del año pasado, hoy, recordándola, es un ejemplo de la capacidad creativa que habita en cada unx de nosotrxs. La capacidad de transformación, incluso de "encantamiento", puesto que el día de la inauguración asistimos en tiempo real al exacto momento en que un trozo de madera y unos metales para el reciclaje, fueron convertidos en las extremidades de una figura que no logramos reconocer sino hasta cuando Leandro dibujó todo el cuerpo y dió sentido a esos metales y madera que se convirtieron en cabeza y brazos de un expresivo robot.

El año pasado acudí al poeta Vicente Huidobro, para comentar las obras de la exposición, precisamente para reforzar esta imagen transformadora del arte, a partir del poema que realizó en 1916, titulado Arte Poética, del que recordamos una línea: "Cuanto miren los ojos creado sea". En este caso, Leandro, desde su mirada, desde la imagen que sólo él sabía que podía surgir, hizo existir algo que antes no estaba, y lo interesante, es que logró existir a condición de dibujar sobre el muro de la sala de Arte CCU, y es tal vez lo mismo que ocurrió con las otras obras que se presentaron en la exposición, que existieron primero en la mirada de su autor, y luego, nosotros fuimos espectadores privilegiados de los más diversos acontecimientos emocionales, imaginarios, materiales y cromáticos. Pudimos ver y deslumbrarnos de cada uno de los trabajos que estaban en los muros, en las paredes o en el espacio, incluso, una nave que quedó suspendida del cielo. Repasamos hoy las imágenes de la exposición y de cada una de las obras, y no dejamos de asombrarnos por la expresividad e ingenio que hay en cada detalle con el que están realizadas las pinturas, esculturas e intervenciones realizadas por Aaron Valdés, Matías Moreno, Diana Lastra, Franco Jaque, Melina Ortega, Leandro Leal, Francisco Aravena, Bryan Lagos, Josefina Campos, Willy Gutiérrez, Joaquín Silva, Pedro Apablaza, Carlos Valenzuela, Boris Monardes y Elías Arriagada.



LEANDRO LEAL

Robot

Técnica mixta

Dimensiones variables

Mientras revisamos las fotografías y el video apreciamos el proceso de transformación de como los colores y los materiales, donde las manos aparecen guiadas secretamente por la imaginación de cada autor, haciendo que los materiales se conviertan en barcos, robots, armas, paisajes, cielos, horizontes que son los propios cielos, los propios árboles, las propias naves, los propios horizontes y las propias abstracciones. Destaco lo "propio" porque es esa capacidad de transformación a la que el poeta Huidobro se refiere, esa autonomía para independizarse de lo ya creado, y por lo tanto, es el reclamo urgente por jugar, arriesgarse y expresarse con lo que esté al alcance de la mano. Para que acontezca esta investigación visual, para encontrar la forma, y luego la detención necesaria para reconocer lo creado, porque sabemos que uno de los grandes misterios no sólo es hacer, sino también hay que saber cuando detenerse, y proceso pedagógico que han conducido Catherine Sepúlveda en pintura y Pablo Fuentes en escultura.

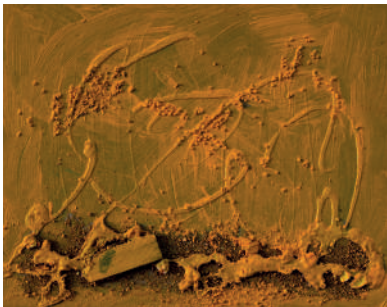
Desde hace ya varios años que los artistas y creativos de Balmaceda Arte Joven (BAJ) han realizado talleres de arte en la Escuela Especial Tamarugal de la comuna de Lo Espejo. Bajo la convicción de que el arte es un derecho humano, las pedagogías artísticas ejercitadas ofrecen las herramientas para que los talleristas logren la autonomía creativa, y por lo tanto que 30 o 40 estudiantes de entre 16 y 23 años, conviertan la experimentación y el asombro en una práctica permanente. No obstante, en el arte no basta sólo el autor y su obra, sino que también, la necesidad de tejer el espacio o distancia que hay con los otros, que hacen existir desde su mirada, sensibilidad e intuición las obras. En tal sentido, para BAJ, el arte no sólo es un derecho humano en tanto extensión y autoafirmación de la propia sensibilidad, sino que también un acontecimiento relacional y colectivo, donde se teje la sensibilidad entre los autores y los espectadores. De ahí que siempre se ha cuidado la cadena sensible de la mirada de los otros, de los que están en casa, en el barrio y en la galería de arte. Este círculo que se va ampliando desde el primer gesto creativo individual y luego se hace expansivo a la comunidad, es la irremplazable oportunidad poética y de encantamiento que nos permite ahora reencontrarnos con las obras de los integrantes del Taller Exploratorio del año 2017 y 2019.

Ramón Castillo, Curador

LEANDRO LEAL
Los Cerros
Pintura
20 x 25 cm



FRANCO JAQUE
Amarillo
Técnica mixta
20 x 25 cm





BORIS MONARDE

Perla Negra

Técnica mixta

Dimensiones variables



JOAQUÍN SILVA

Sin Título

Técnica mixta

Dimensiones variables



DIANA LASTRA
Autorretrato Soy Feliz
Pintura
45x 25 cm



BRYAN LAGOS
Locura
Pintura
45 x 25 cm

SALA DE ARTE CCU VIRTUAL

Inaugurada el año 2008, Sala de Arte CCU se define como un espacio abierto a la diversidad de lenguajes artísticos, dando cabida a proyectos que pongan énfasis en expresiones de vanguardia y en la experimentación en torno a los lenguajes propios del arte. Su objetivo ha sido establecer una plataforma de exhibición y difusión de artistas chilenos jóvenes o con trayectoria.

Con el propósito de seguir impulsando el arte chileno contemporáneo y de tener un papel activo en el medio en tiempos de pandemia, hemos desarrollado nuevos programas con plataformas virtuales como soporte para la difusión de los artistas y sus obras. De esta idea nace **Sala de Arte CCU Virtual** que busca reactivar el circuito de exhibición de las artes visuales, a través de una programación de exposiciones en sus espacios de Foco Curatorial y Foco Social.



www.ccuenelarte.cl